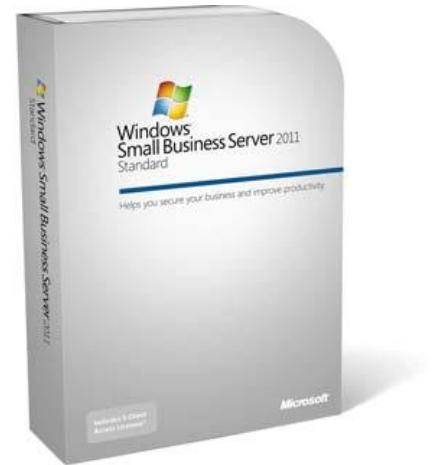


Small Business Server 2011 SSL certifikat administration

Følgende vejledning beskriver hvordan man installere et certifikat på en SBS 2011 server. Ved bestilling af certifikater til Small Business Server anbefaler vi altid at følge denne guide, for at undgå problemer som kan gøre certifikatet ubrugeligt.



For support og hjælp til anvendelsen af denne vejledning kan du kontakte FairSSL på e-mail support@fairssl.dk eller telefon +45 77 345 678. For certifikat bestilling, certifikat sammenligninger og flere vejledninger se websitet på www.fairssl.dk.

Hvis serveren er tilgængelig fra internettet bør installationen efterfølgende testes gratis på www.fairssl.dk/ssltest/

Indholdsfortegnelse

Small Business Server 2011 SSL certifikat administration	1
Valg af SSL produkt og servernavne til bestilling	2
Generering af CSR til certifikat bestilling	2
Afslutning af afventende certifikat request	5
Fornyelse af certifikat med CSR	7
Import af certifikat udstedt med AutoCSR (.PFX)	9
Opsætning af installeret certifikat på website	10

VIGTIG INFORMATION – LÆS MIG!

Genstart af server og / eller services kan være nødvendige, inden ændringerne fra vejledningen kan ses.

Version 1.1 – Oktober 2011

Valg af SSL produkt og servernavne til bestilling

Small Business Server 2011 og Exchange 2010 anvender både eksterne og interne servernavne med SSL kryptering, derfor er det nødvendigt at have flere navne i SSL certifikatet og et UC kompatibelt SSL certifikat hvis certifikatfejl skal undgås.

Vælg et certifikat anbefalet til Unified Communication/Exchange 2010 med SAN (Subject Alternative Names) funktionalitet som understøtter flere navne. Disse certifikater kan findes her:

<http://www.fairssl.dk/certifikater/kategori/exchange2007/>

SBS 2011 vælger som standard servernavnet "remote.ditdomæne.dk" til ekstern adgang for serveren. Derfor bør SSL certifikatets fulde navn (CN/Common Name) være remote.ditdomæne.dk. Valg af andre navne kan give problemer, med mindre fuld konfiguration af serveren laves til det nye navn.

SBS 2011 indeholder Exchange 2010, denne vil som standard have behov for det eksterne domæne navn Autodiscover.ditdomæne.dk, tilføj dette domæne for fuld funktionalitet og for at undgå fejlbeskeder på Outlook klienter.

Hvis du vil bruge flere adresser eksternt fx mail.ditdomæne.dk, skal disse tilføjes som ekstra adresser.

Derudover anvender SBS 2011 sit interne FQDN (Fully Qualified Domain Name) inkl. Active Directory domæne adressen, til intern kommunikation med fx interne Outlook klienter. Hvis servernavnet er "Server1" og AD domænet er "mitfirma.local", vil det korrekte servernavn være "server1.mitfirma.local".

Som standard anvender SBS 2011 også nogle "short names" til interne websites, statistik, Sharepoint, mm. Følgende er navne som kan anvendes afhængigt af konfiguration og hvad som er installeret: "Sites" og "Companyweb". Tilføj disse navne til certifikatet, for GlobalSign certifikater er disse ekstra interne navne gratis.

Anbefaling til minimum af navne i certifikatet.

Primære domæne navn (CN):	remote.ditdomæne.dk
Ekstra domæne navne (SAN):	Autodiscover.ditdomæne.dk
(Bør altid findes i certifikatet)	Server1.mitfirma.local
	Server1
	Sites
	Companyweb

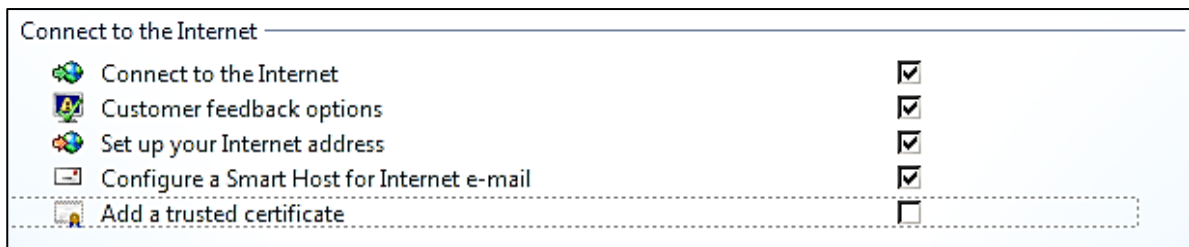
Generering af CSR til certifikat bestilling

Følgende beskriver hvordan en certificate signing request (CSR) laves på en Microsoft SBS 2011.

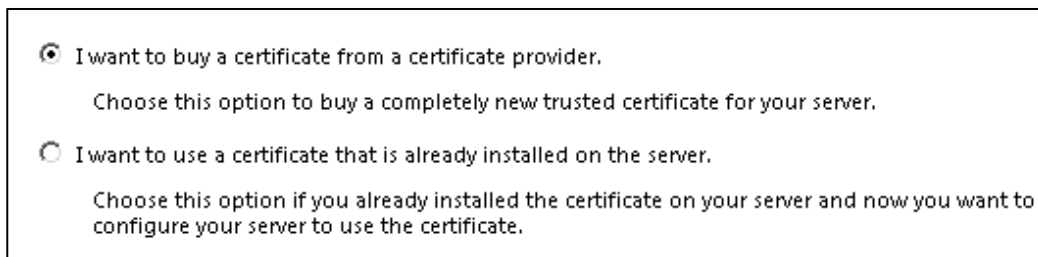
1. Log ind på serveren med en konto der er medlem af gruppen "Administrators" på den lokale server.
2. Start "Windows SBS Console".



3. Start guiden "Add a trusted certificate"



4. Vælg "I want to buy a certificate from a certificate provider."



5. Indtast oplysninger for certifikatet som sendes til udstederen. Alle indtastninger vist her er for FairSSL som et eksempel og skal tilrettes så det passer jeres organisation. For at være sikker på at certifikatet kan udstedes uden problemer bør "ÆØÅ" og andre specialtegn undlades.

6. Indtast oplysninger om certifikatet.

Issued To:	
<input type="text" value="Remote.FairSSL.dk"/>	
Organization:	
<input type="text" value="IT Afdelingen"/>	
Country:	State / Province:
<input type="text" value="DK (Denmark)"/>	<input type="text" value="Djurs"/>
City:	
<input type="text" value="Oerum"/>	

7. Gem certifikat requesten som en tekstfil.

Generate Trusted Certificate Request

```
-----BEGIN NEW CERTIFICATE REQUEST-----
MIID4TCCAAskCAQAwSjELMAkGA1UEBhMCRESxITAFBgNVBAsMGER
vbWFpbiBDb250
cm9sIFZhbGkiYXRIZDEYMBYGA1UEAwwPcmVtb3RILmxsLWl0LmRr
MIIBIjANBgkq
hkiG9w0BAQEFAAOCAQ8AMIIBCgkCAQEAp3aspsrrL/99L5+IV1SM
sIM0j18R8cXG
m6YcjZPeupNTC524OpD2YSb3G5pUoEUuADU9pILuGsiV17d4gmIc
```

8. Afslut certifikat guden.

My certificate provider needs more time to process the request.

I have a certificate from my certificate provider.

I want to cancel my request.

9. Der er nu oprettet en CSR som kan bruges til certifikat bestillingen.

Bemærk lav ikke en ny CSR på denne server, før du har modtaget og installeret certifikatet du har bestilt, det vil gøre den tidligere CSR ugyldig og umuligøre installation af certifikatet.

Installation af certifikat fra afventende certifikat request

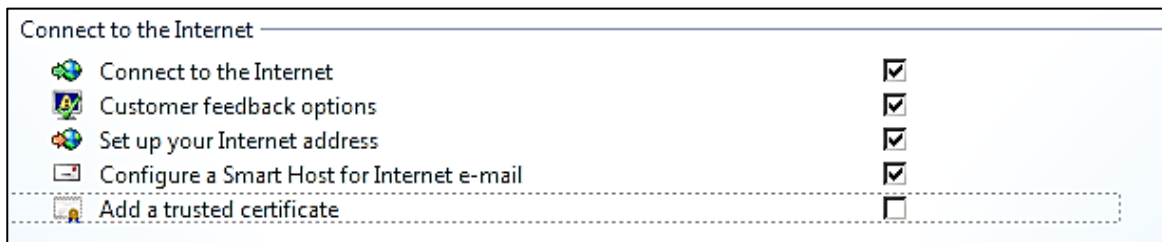
Følgende beskriver hvordan et certifikat installeres, efter at være udstedt fra en CSR der er genereret på denne server tidligere.

1. Log ind på serveren med en konto der er medlem af gruppen "Administrators" på den lokale server.
2. Kopier teksten med certifikatet, fra e-mailen med dit nye certifikat, til en simpel tekst editor (som Notepad). Gem filen på skrivebordet med et passende filnavn, og en endelse på ".cer" eller ".pem". I eksemplet her er filnavnet "SBS01-FairSSL.dk.cer" est

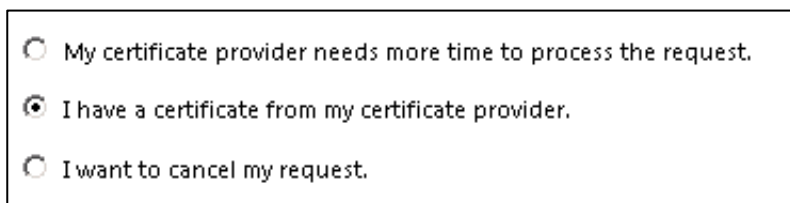
3. Start "Windows SBS Console".



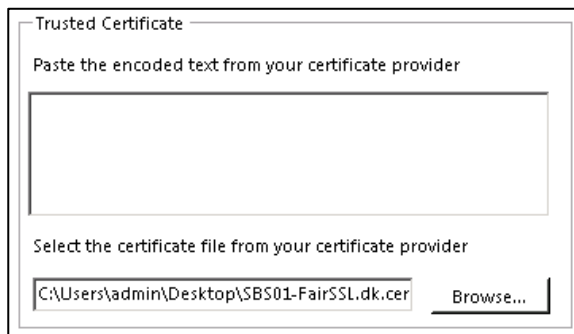
4. Start guiden "Add a trusted certificate"



5. Vælg "I have a certificate from my certificate provider".



6. Vælg filen som tidligere blev gemt på skrivebordet.



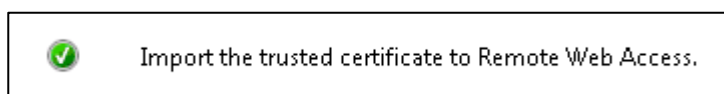
Trusted Certificate

Paste the encoded text from your certificate provider

Select the certificate file from your certificate provider

C:\Users\admin\Desktop\SBS01-FairSSL.dk.cer

7. Gennemfør guiden.



8. Sørg for at installere intermediate certifikater efter behov – se separat vejledning.
9. Test at certifikatet virker korrekt på <https://www.fairssl.dk/ssltest/>.

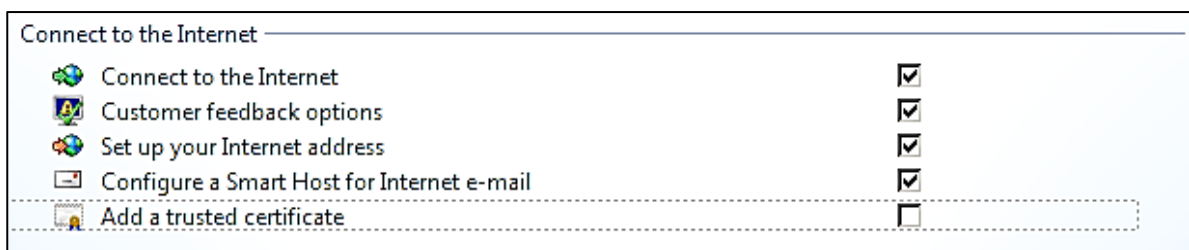
Fornyelse af certifikat med CSR

Følgende beskriver hvordan et certifikat fornyes.

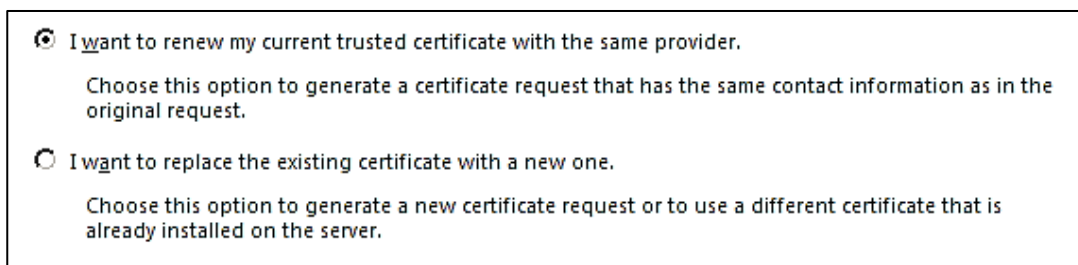
1. Log ind på serveren med en konto der er medlem af gruppen "Administrators" på den lokale server.
2. Start "Windows SBS Console".



3. Start guiden "Add a trusted certificate"



4. Vælg "I want to renew my current trusted certificate with the same provider."



5. Gem certifikat requesten som en tekstfil.



6. Afslut certifikat guden.

My certificate provider needs more time to process the request.

I have a certificate from my certificate provider.

I want to cancel my request.

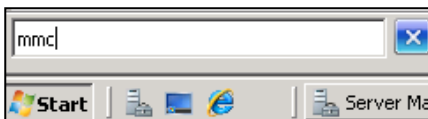
7. Der er nu oprettet en CSR som kan bruges til certifikat bestillingen.

8. Når certifikatet er modtaget, start guiden "[Afslutning af afventende certifikat request](#)".

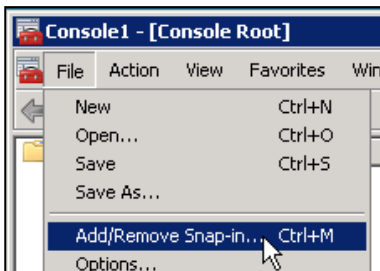
Import af certifikat udstedt med AutoCSR (.PFX)

Følgende beskriver hvordan installere et certifikat fra en .pfx fil. Ved bestilling af domæner med AutoCSR modtages certifikatet som en backup fil, beskyttet med en unik kode.

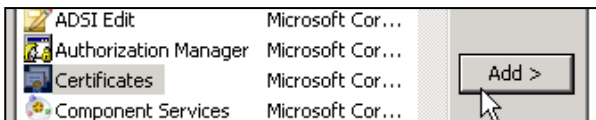
1. Log ind på serveren med en konto der er medlem af gruppen "Administrators" på den lokale server.
2. Gem den modtagne fil på skrivebordet.
3. Vælg Start – Skriv følgende kommando "mmc.exe".



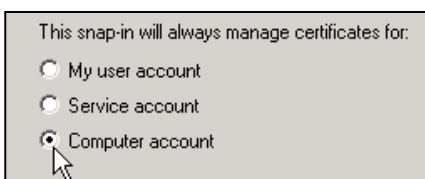
4. Vælg "Add/Remove Snap In".



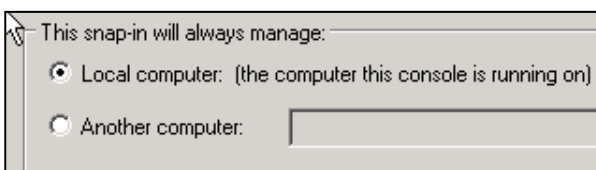
5. Vælg "Certificates" og tryk "Add"



6. Vælg "Computer account"

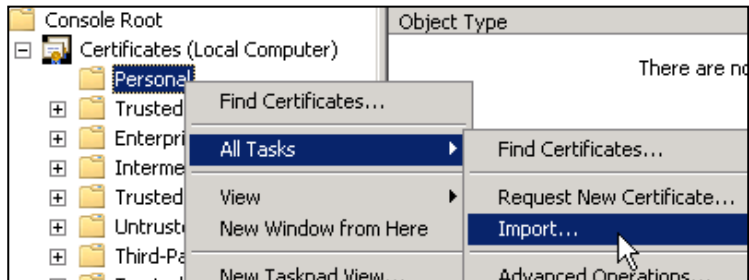


7. Vælg "Local computer"

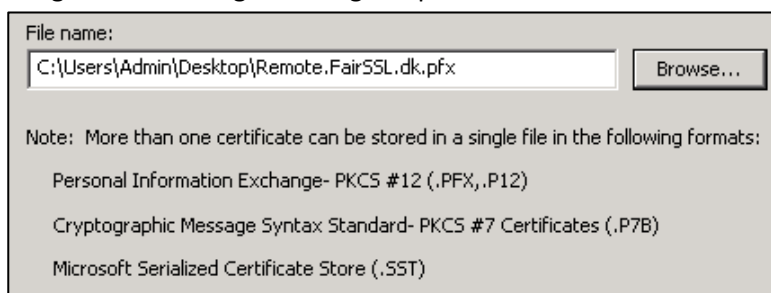


8. Under "Certificates (Local Computer)" udvid "Personal".

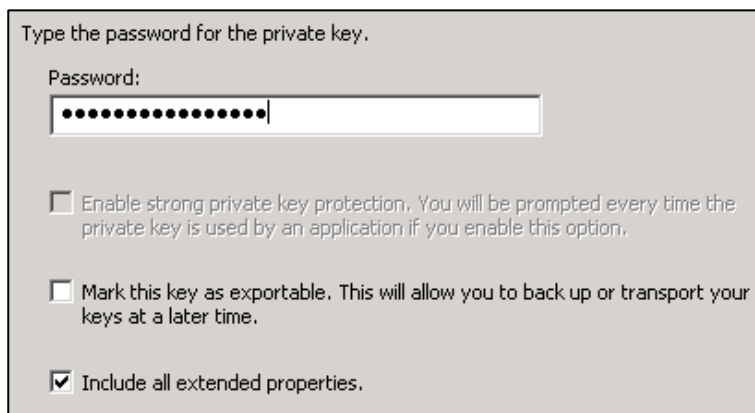
9. Højre klik på "Personal" og vælg "All-Tasks" og "Import".



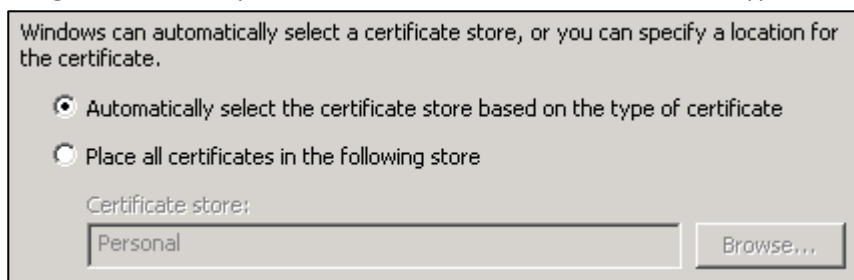
10. Vælg filen som tidligere blev gemt på skrivebordet.



11. Indtast den kode certifikatet er krypteret med. Denne kode er modtaget på SMS.



12. Vælg "Automatically select the certificate store based on the type of certificate".



10. Sørg for at installere intermediate certifikater efter behov – se separat vejledning.

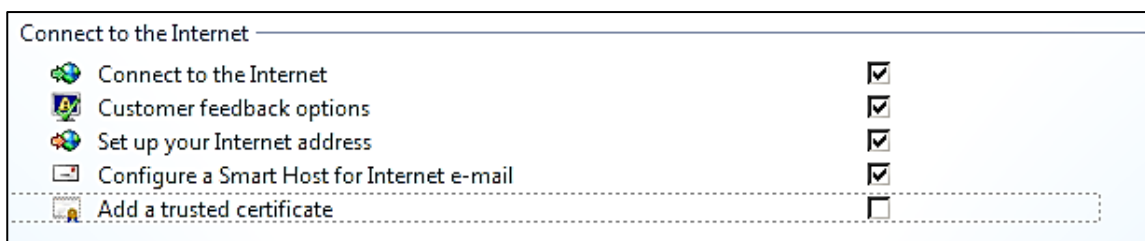
Skift imellem installerede SSL certifikater

Følgende beskriver hvordan et allerede installeret certifikat tilknyttes et website.

1. Log ind på serveren med en konto der er medlem af gruppen "Administrators" på den lokale server.
2. Start "Windows SBS Console".



3. Start guiden "Add a trusted certificate"



4. Opsætning af certifikat

- a. På en ny server installation vælges.

"I want to use a certificate that is already installed on the server"

I want to buy a certificate from a certificate provider.
Choose this option to buy a completely new trusted certificate for your server.

I want to use a certificate that is already installed on the server.
Choose this option if you already installed the certificate on your server and now you want to configure your server to use the certificate.

- b. Har der tidligere været opsat certifikater på serveren vælges.

"I want to replace the existing certificate with a new one."

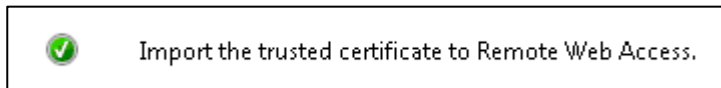
I want to renew my current trusted certificate with the same provider.
Choose this option to generate a certificate request that has the same contact information as in the original request.

I want to replace the existing certificate with a new one.
Choose this option to generate a new certificate request or to use a different certificate that is already installed on the server.

5. Vælg det certifikat der skal benyttes.

Issued to:	Issued by:	Expiration date:
remote.FairSSL.dk	remote.FairSSL.dk	24-09-2021

6. Certifikatet er nu installeret.



7. Test at certifikatet virker korrekt på <https://www.fairssl.dk/ssltest/>.